

# 中小企業あきた

- 1 令和元年度 秋田県中小企業団体中央会通常総会を開催 ..... 1
- 2 協同組合秋田市民市場理事長を訪問 ..... 4  
~今年度の活動方針をお聞きしました~



- 組合相談コーナー..... 5
- 景況レポート5月分 ..... 6
- 中小企業組合等支援施策情報..... 8
- 話題の広場  
支援団体活動レポート..... 9  
アラカルト..... 10  
インフォメーション..... 10



## TOPICS 1 令和元年度 秋田県中小企業団体中央会 通常総会を開催



[令和元年度通常総会]

6月11日(火)、秋田市のホテルメトロポリタン秋田において、本会の令和元年度通常総会を会員222名(本人出席58名、委任状出席164名)出席の下で開催しました。

議案の審議に先立ち、藤澤会長は「9月のラグビーワールドカップ日本大会や来年7月には待望の東京オリンピック・パラリンピックの開催とビッグイベントが控えており大きな経済効果が期待される一方、4月からスタートした働き方改革では中小企業の企業経営に大きな負担が課せられており、また、10月からの消費増税による駆け込み需要と、その反動による消費低迷で景気後退が懸念されている。期待と不安が入り交じった状況の中、今年度は、①巡回訪問の更なる強化、②新規組合の設立、③事業承継について重点的に取り組んでいきたい。加えて、豊富な地域資源を活用した新たな商品・サービスを首都



[挨拶する藤澤会長]

圏等県外へ売り込む取り組みを一層強化したい。会員組合・組合員企業の発展のため、これまで以上にいつでも中央会をご活用いただきたい。」と挨拶しました。

続いて、議長に進藤政弘氏(協同組合秋田市民市場理事長)を選任し、議案の審議に入り、平成30年度一般会計・特別会計事業報告書、財産目録、貸借対照表、損益計算書及び剰余金処分案が承認されたほか、新規事業の実施を含めた令和元年度一般会計・特別会計事業計画及び収支予算の設定など全ての議案が満場一致で承認・可決されました。

通常総会終了後に開催した表彰式では、優良組合4組合、組合功労者等26名に対し、秋田県知事表彰ならびに秋田県中小企業団体中央会会長表彰が授与されました。

その後、開催された懇親会には127名が出席し、来賓を代表して佐竹敬久秋田県知事、中泉松司参議院議員、石井周悦秋田市副市長ならびに村岡淑郎秋田県商工会連合会会長よりそれぞれ祝辞をいただいた後、鈴木雄大秋田県議会産業観光委員長による乾杯のご発声で開宴し、終始和やかな雰囲気の中、盛会裡に終了しました。

# 栄えある受賞を心よりお慶び申し上げます



[受賞された皆様]

## 秋 田 県 知 事 表 彰

### 【優良組合】 (敬称略)

組 合 名	所在地	理事長名
協同組合秋田卸センター	秋田市	辻 昭久

### 【組合功労者】 (敬称略・順不同)

氏 名	組 合 名	役職名
山岡緑三郎	上野台堆肥生産協同組合	理 事 長
佐藤 政則	秋田県花卉小売商業協同組合	理 事 長



[協同組合秋田卸センター]



[山岡理事長代理阿部氏]



[佐藤理事長]

## 秋 田 県 中 小 企 業 団 体 中 央 会 会 長 表 彰

### 【優良組合】 (敬称略・順不同)

組 合 名	所在地	理事長名
企業組合田原商会	秋田市	高橋 年男
大館曲げわっぱ協同組合	大館市	栗盛 俊二
大曲の花火協同組合	大仙市	小松 忠信



[企業組合田原商会]



[大館曲げわっぱ協同組合]



[大曲の花火協同組合]

**【組合功労者】**

(敬称略・順不同)

氏名	組合名	役職名
山王丸洋一	秋田県自動車車体整備協同組合	理事長
武茂 広行	平鹿建設事業協同組合	理事長
大坂 真一	秋田県木材産業協同組合連合会	理事長
佐々木宏行	秋田県ハイヤー協同組合	理事長
五十嵐友和	秋田県印刷工業組合	副理事長
石井 俊	協同組合秋田技能社	専務理事
渡部 英明	秋田県パン協同組合	専務理事
佐々木正昭	秋田県菓子工業組合	理事
土井 輝男	秋田県中央トラック事業協同組合	理事
佐藤 隆	秋田県南電気工事協同組合	理事
山口 等	秋田県保険鍼灸マッサージ協同組合	理事
高橋 祐司	協同組合横手やきそば暖簾会	理事
藤井多美夫	協同組合横手やきそば暖簾会	理事
佐藤 信司	秋田県パン協同組合	理事
沖田 勇	秋田県自動車車体整備協同組合	理事
池端 敏雄	秋田物流事業協同組合連合会	理事
岩谷 隆	秋田県電気工事工業組合	理事
藤垣 賢悦	北鹿電気工事業協同組合	理事
伊勢谷 誠	協同組合秋田市民市場	理事
越高 四郎	協同組合秋田技能社	理事
佐々木 進	協同組合横手卸センター	理事



[総代：武茂理事長]



[組合功労者表彰読み上げの場面]



[総代：伊藤氏]

**【組合専従優秀職員】**

(敬称略・順不同)

氏名	組合名
伊藤 洋子	秋田県火災共済協同組合
高橋 雅人	秋田県自動車整備商工組合
中泉 涼子	秋田県電気工事工業組合



[祝辞：佐竹秋田県知事]



[中泉参議院議員]



[石井秋田市副市長]



[村岡秋田県商工会連合会会長]



[乾杯：鈴木産業観光委員長]

協同組合秋田市民市場(進藤政弘理事長)は、昭和26年に発足した朝倉市場出店者親睦団体「商栄会」のメンバーが中心となって、昭和37年に協同組合を設立して以来、57年目を迎えます。時代の変化に対応しながらも、着実に発展を続けることができたのも、ひとえにお世話になっている多くの皆様からのあたたかいご指導とご鞭撻の賜であると深く感謝いたしております。

現在は、鮮魚店、塩干物、乾物、青果物、日用品雑貨、衣料、飲食店などの各種専門店が全65店舗(組合員43、テナント22)で構成されています。秋田の台所として、これまで積み重ねてきた対面販売の良さを大切にしながら、安全・安心の品質の良い品揃えをし、市場全体の魅力を高めていくとともに、一店一店が地道に正直な商いを続け、お客様の信頼を得ていかなければならないと思っております。



[売場の様子]

少子高齢化、人口減少、世帯構造の変化や、個人所得の伸び悩み、また、大型店やスーパー等業態、業種間の競争激化のため、我々の業界を取り巻く状況は非常に厳しく、景況感の上昇は感じられない状態が続いております。

また、食料品をはじめとする暮らしに身近な様々な料金の値上げが相次いでいる中、10月には消費税率が10%に引き上げられ、軽減税率は導入されるものの生活必需品の消費税負担が家計に重くのしかかります。消費税引き上げ後には購買意欲の低下、買い控えなどが懸念されます。店側にとっても、レジシステムの変更などといった費用も発生し、消費税増税による負担は大きいものになります。

消費者に低価格志向が定着しているともいわれておりますが、一方ではより美味しい、より安全といった品質に対する付加価値を求める消費者も多く存在しております。市場の一番の魅力は人情です。同じ商品を購入するにしても、売る人やサービスによって大きな違いが生まれます。お客様の立場に立って、食に関する情報を提供し、商品説明を行うなど、お客様のニーズを拾い上げていくことが非常に重要であり、商品に対するお客様との信頼関係を構築することが必要となっております。経営環境が厳しい中においても、我々商売人としては「お客様ありき」というスタンスで、お客様から信頼を得る、お客様に「いいね」と共感していただき続けることが重要であると思っております。

普段のお買い物だけでなく、市場ならではの豊富な品揃えを生かし、旬の食材をその場で味わって楽しめるオリジナル井作りは、好評を得ており、買い物だけでなく、食事や遊びの場として気軽に足を運んでもらい皆が楽しめる空間となることで市場の魅力が一層向上すると考えております。地元密着型の市場として日々のお客様を大切にしつつ、このような買ったものをすぐ食べれる井作り体験を通じて観光客への対応も強化しているところです。

食品小売市場は、激動期の真っ只中にあり、取り巻く環境も大きく変化していますが、社会環境の変化に柔軟に対応し、強みや特徴を活かすだけでなく、地域を大事にして住民に身近な存在であり続けたいと考えております。今年4月からは街中ニーズの高まりの動きに合わせ、秋田市商店街共通駐車券事業に新たに加盟し、駅前および中心市街地エリア内の商店街に車で来街したお客様の回遊性を高め、利便性を向上させる取り組みもしております。中心市街地にも安心して車でお越し頂きたいと思っております。

最後にもう一つPRを。お中元の季節、お中元の品は、贈って喜ばれる秋田市民市場の贈答品を是非ご利用ください！



[進藤理事長]

## 組合相談コーナー 組合への加入と脱退について

**[Q]** 組合への加入・脱退の方法には、どのようなものがあるか教えてください。

**[A]** 組合への加入は、自由であり協同組合原則の一つです。

中小企業等協同組合法、(以下、中協法)第14条では、組合員は、任意に加入し、また、脱退出来ることが組合の要件であり、組合員たる資格を有するものが組合に加入しようとするときは、組合は正当な理由がなく、加入を拒んだり、困難な条件を提示してはいけないことが規定されています。(加入の自由)

### 加入の種類

- 1 原始加入 …… 一般的な加入の方法であり、組合へ加入の申込を行い、承諾された後に出資金の払い込みを行います。
- 2 持分承継加入 …… すでに組合員になっている者から、その持分の全部又は一部を承継することで組合に加入できます。
  - (1) 相続加入 …… 死亡した組合員の相続人で、組合員資格を持つ者が、一定期間内に組合に申し出ることで加入できます。
  - (2) 譲受加入 …… すでに組合員になっている者から、組合員資格を持つ者が、組合の承諾を得て、持分を譲り受けることで加入できます。

中協法第15条では、組合員に加入しようとする者は、定款の定めるところにより加入につき組合の承諾を得て、引受出資口数に応ずる金額の払込及び組合が加入金を徴収することを定めた場合には、その支払を了した時、組合員の持分の全部又は一部を承継した時に組合員となると規定されており、加入についての定款での規定は、「1 組合員たる資格を有する者は、本組合の承諾を得て、本組合に加入することができる。 2 本組合は、加入の申込みがあったときは、理事会においてその諾否を決する。」としています。

### 自由脱退

組合員は、中協法第18条の規定により、脱退することができますが、この場合、予告を必要とし、かつ、脱退の効果は事業年度末でなければ発生しません。したがって、組合員は予告後も年度末に至るまでの間は依然として組合員たる地位を失うものではなく、それまでの間は、組合員としての一切の権利を有し、かつ義務を負うこととなります。

### 中小企業等協同組合等と協業組合における脱退要件の相違

		中小企業等協同組合等	協業組合
自由脱退		○	×
法定脱退	組合員たる資格の喪失 ※組合員資格事業の廃止 組合定款地区外への移転など	○	×
	除名	○	○
	公正取引委員会が確定した排除措置命令	○	×
	個人事業組合員	死亡	○
	法人組合員	解散(破産含む。)	○
持分を全部譲渡する場合		○	○

○……脱退可能      ×……脱退不可能

※ 協業組合制度には任意脱退制度を置いていないので、死亡、解散、除名等の法定脱退のほか、持分全部譲渡による脱退しかありません。持分全部譲渡が行われた場合、譲渡が行われた日に脱退となります(中小企業団体の組織に関する法律第5条の14(持分の譲渡し等))。譲渡するにあたり、他の組合員に譲渡する場合は理事会の承認、組合員以外(新規加入希望者)に譲渡する場合は、総会の特別議決を要します。

なお、中小企業等協同組合の場合、持分を全部譲渡すること自体、法定脱退事由には該当しませんが、その譲渡が行われた日に当然に脱退するものと考えられます。ただしこの場合、譲渡することに対しての理事会の承認が必要です。(中協法第17条(持分の譲渡))。

# 景況レポート

(5月分・情報連絡員80名)

## 大型連休での操業度低下から

## 業況DI値は大きく後退

### 【概況(全体)】

5月分の県内景況は、前年同月と比較して景況が「好転」したとする向きが10.0%(前回調査7.5%)、「悪化」が40.0%(同28.8%)で、業界全体のDI値は-30.0となり、前月調査と比較し8.7ポイント下回った。

全国及び東北・北海道ブロックとの比較では、非製造業で全国及び東北・北海道ブロックを上回っているものの製造業で景況感が大きく後退したことから、全体の景況DI値についても低い水準での推移となった。

### 【業界別の状況】

好調であった鉄鋼・金属が不変・悪化に転じ、また、木材・木製品でも悪化割合が増加した。一部の小売業で好転に転じてはいるが、大型連休での操業度の低下から、売上が伸びず全体のDI値を引き下げる要因となった。今後も原材料及び燃料価格の上昇による経営コストの増加も見込まれており、利益率への影響も懸念される。また、消費税や働き方改革への対応を憂慮する声も多く、中小企業の先行きは引き続き慎重に注視していく必要がある。

### <全国及び東北・北海道ブロックとの景況DI値の比較>

	秋田県	全国	東北・北海道
全体	-30.0	-26.1	-25.8
製造業	-43.7	-30.6	-31.9
非製造業	-20.8	-22.8	-22.4

### <景況天気図>

項目	業界の景況	売上高	収益状況	販売価格	取引条件	資金繰り	雇用人員
製造業							
非製造業							

#### 【凡例】

快晴 30以上  
 晴れ 10以上 30未満  
 くもり △10以上 △30超 10未満  
 雨 △30超 △10未満  
 雷雨 △30以下

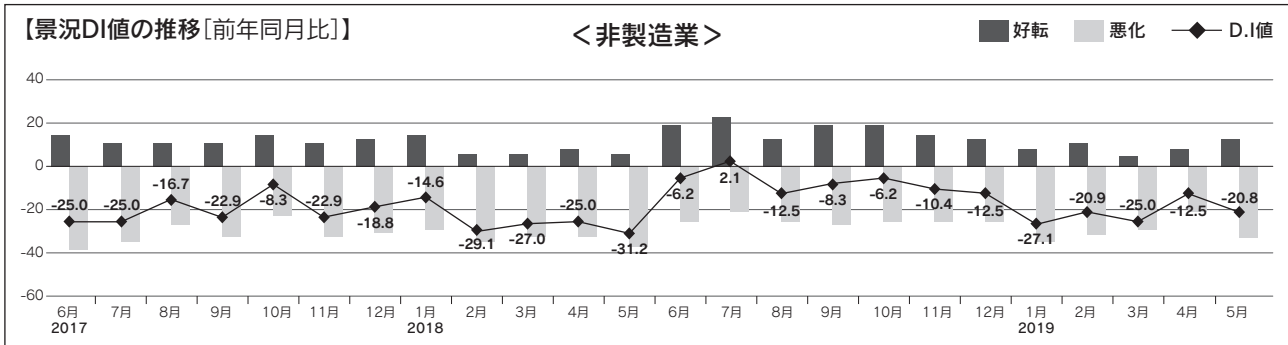
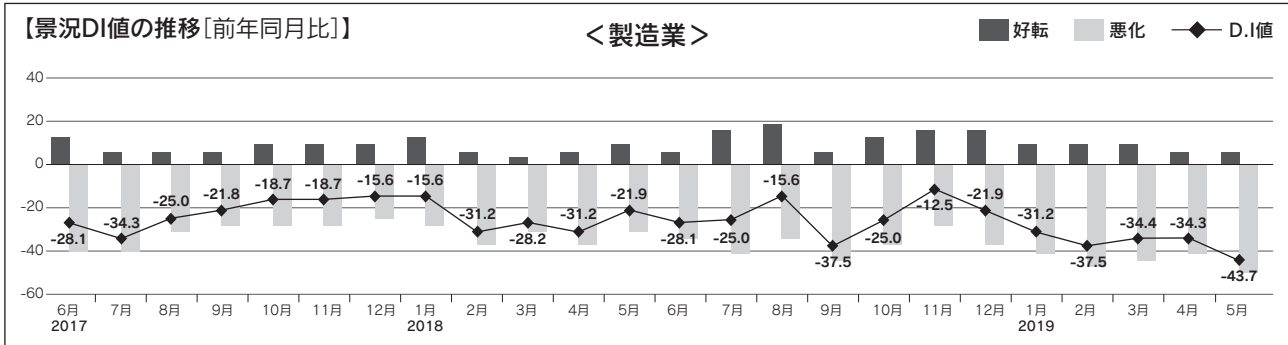
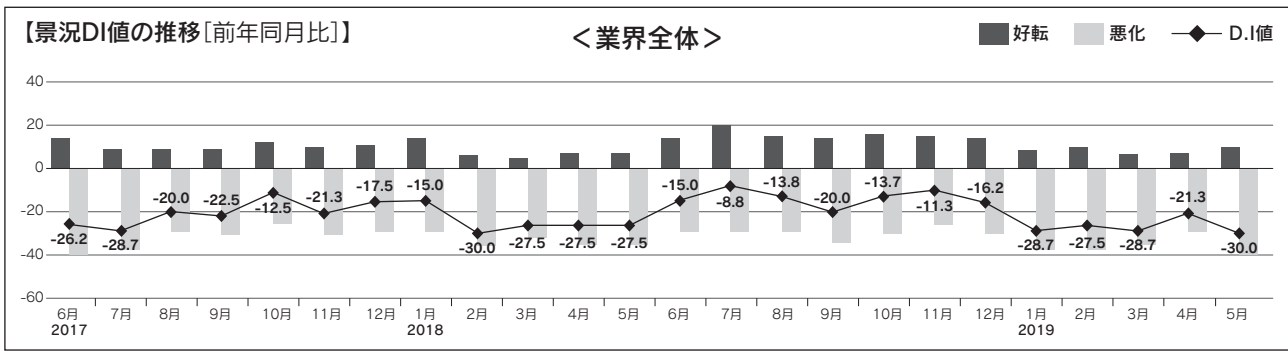
【天気図の見方】  
前年同月比のDI値をもとに作成しています。

※DI値とは、Diffusion Index(ディフュージョン・インデックス)の略で、増加(好転)したとする企業割合から、減少(悪化)したとする企業割合を差し引いた値です。

### 【業界の声】 ~製造業~

(回答数：32名 回答率：100%)

食料品 (パン)	高温に弱いパン・菓子業界は気温の上昇とともに売上が減少している。原材料の値上げも続いており、ダブルパンチ状態となっている。
食料品 (菓子)	今年のGWは長い連休となり、観光地・駅など人出も多く、動きは活発でお土産の売上は好調であったが、それ以外の各個店の売上は芳しくなかった。
繊維工業 (ニット)	前年並みの受注状況に落ち着いてきた。GW商戦も長い割には例年並みで終わり、追加生産の動きはあまりなかった。
繊維工業 (繊維)	工賃の安い商品が続き、定番で工程には慣れてはいるものの思うように生産数が伸びなかった。
木材・木製品 (一般製材)	大型連休で生産時間が不足し、操業度が低下したことで出荷量は減少した。
木材・木製品 (外材)	連休後には増税前の駆け込み需要が始まるとの期待感も出ていたが、針葉樹合板の品薄感はなく落ち着いている。メーカーでは、針葉樹合板の在庫の確保に努めているが、市中の荷動きは精彩を欠いており、メーカーと流通に温度差が出てきている。
印刷	10連休のため、納期調整、用紙の確保など負担も増えた。用紙の品薄から受注対応も厳しくなっている。
窯業・土石製品 (生コンクリート)	5月の出荷数量は前年同月比88.0%と大幅に低い数字となった。大館市役所、県南地区の災害復旧工事で全体の数量をカバーしているが、ここ数ヶ月厳しい数字が続くと思われる。
鉄鋼・金属 (機械金属)	5月半ばより受注が増え、見積依頼も各社とも増加している。ただ、公共事業は未だに鈍いようで6月以降の動きに期待している状況である。
一般機器 (金属加工)	受注面では前年を下回り、先行きについても明るさが見えない。少ない受注の上に短納期の物品が多く、厳しい環境にある。材料価格についても米中の関税問題等もあり、上昇の懸念が出てきている。



【業界の声】 ~非製造業~

(回答数：48名 回答率：100%)

卸売業 (米 麦 卸)	平成30年産米の主食用米の販売進捗率は74%となり、順調な販売となった。令和元年産米の生産者との契約も取りまとめが終わり、平成30年産米から微量の減少となったが、大幅な変動はなかった。
小売業 (電機)	各店ともエアコン販売が好調で前年同月比115%と売上が伸びた。
小売業 (共同店舗)	全体では前年同月と変わらないが、10~15%売上が落ちている店舗が目立ち、天候の影響からか客数も若干落ちている。
商店街	農繁期に入り、ますます通行量が減少しており売上についても減少している。(鹿角市) 新元号となり、商店街のムードが一新されたように見受けられたが、大幅な売上増とまでは結びついていないようである。コスト削減も限界まできており、従業員の時短を家族従業員で賄うなど人件費圧縮等に対応している。(湯沢市)
サービス業 (タクシー)	好天続きで利用者が少なかったことと乗務員の減少による稼働の低下から悪化の傾向にある。
サービス業 (旅館)	5月は大型連休や修学旅行等の入れ込みで順調に推移した。
建設業 (管工事)	工事が減少しており、公共工事の早期発注に期待している。また、人手不足は解消されていない状況にある。(県北地区)
建設業 (電気工事)	大きな物件も無く、動きは鈍い。住宅着工件数は増えてはいるものの、材料等はハウスメーカー主導のため、収益率は悪い。(中央地区)
運輸業 (トラック)	輸送状況は連休が長かった影響で、貨物の動きは悪かった。売上・収益ともに前月比では横ばいであり、前年同月比では多少増加している。(県南地区)

# 中小企業組合等支援施策情報

## 「商店街活性化・観光消費創出事業」の募集

～中小企業庁・東北経済産業局～

「商店街活性化・観光消費創出事業」は、地域外や日常の需要以外から新たな需要を効果的に取り込み、消費の喚起につながる商店街等の取組を支援する事業です。

### 事業概要

商店街は多種多様な店舗が集積していることから、消費者に対して面的に魅力を働かせることが可能です。一方で、地域の需要や消費者ニーズの変化といった構造的な課題に直面するなど、商店街をとりまく経営環境等は厳しさを増しており、地域と連携した対応の必要性が増加しています。

このような状況の中で、商店街を活性化させ、魅力を創出するため、本事業では、近年大きな伸びを示しているインバウンドや観光等といった、地域外や日常の需要以外から新たな需要を効果的に取り込む商店街等の取組を支援することにより、地域と連携して魅力的な商業・サービス業の環境整備等を行い、消費の喚起につなげることを目的とした事業です。

### 補助対象事業

消費創出事業

地域と連携し、専門家の指導を受けて実施するインバウンドや観光等といった地域外や日常の需要以外から新たな需要を効果的に取り込むために必要な商店街の環境整備やイベント実施等について、消費の喚起につながる実効性のある取組を支援します。

専門家派遣事業

商店街が直面する消費ニーズの変化などの構造的な課題に対応し、商店街の魅力を向上させ、より実効性の高い取組となるよう、取組を実施する商店街等に対する専門家の派遣を支援します。

※ 消費創出事業と専門家派遣事業は、どちらも単独で申請することはできません。

### 補助率・補助額

消費創出事業

補助率2/3以内

専門家派遣事業

補助率10/10定額(上限額：200万円)

※ 消費創出事業と専門家派遣事業の合計で、上限額2億円、下限額200万円

### 補助対象事業者

商店街等組織

商店街等組織と民間事業者の連携体

※ 募集要領等は、以下からダウンロードしてください。

<https://www.chusho.meti.go.jp/shogyo/shogyo/2019/190402kankou.htm>

### 募集締切

令和元年9月13日(金)(東北経済産業局あて当日消印有効)

※ 早急に事業実施を予定されている方のために、以下の通り審査・採択を行います。

・二次締切：7月23日(火) ・三次締切：9月13日(金)

※ 二次締切又は三次締切までの間に予算額に達した場合には、予告なく募集を打ち切らせていただくことがあります。募集を打ち切る際には、経済産業省のホームページにてお知らせします。

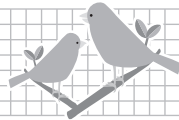
### お問い合わせ先

本事業の応募に関して、質問・相談等ございましたら、東北経済産業局産業部商業・流通サービス産業課または中小企業庁商業課までお問い合わせください。

中小企業庁 経営支援部商業課 TEL:03-3501-1929

東北経済産業局 産業部商業・流通サービス産業課 TEL:022-221-4914





## 支援団体活動レポート

### 令和元年度通常総会を開催

### ～秋田県外国人技能実習生受入組合連絡協議会～

6月7日(金)、秋田市の第一会館本館において、秋田県外国人技能実習生受入組合連絡協議会(会員13組合、村田孝治会長)の通常総会が開催され、会員等26名が出席しました。

総会では、平成30年度事業報告書及び収支決算のほか、全号議案が満場一致で承認・可決されました。

今年度事業では、外国人技能実習生受入事業に関する研修会2回と外国人技能実習生による日本語スピーチ&歌コンテストの開催を計画しています。



[総会の様子]

### 令和元年度通常総会を開催

### ～秋田県商店街振興組合連合会～

秋田県商店街振興組合連合会(会員12組合、平澤孝夫理事長)の通常総会が6月11日(火)、秋田市のホテルメトロポリタン秋田において開催され、会員等9名が出席しました。

総会では、平成30年度事業報告書、財産目録、貸借対照表、損益計算書及び剰余金処分案について満場一致で承認されたほか、全号議案が原案どおり可決されました。

当連合会では、空き店舗のリノベーション等によって新規出店を促進し、商店街全体の魅力を高める事例についての活性化セミナーを今秋、開催することとしています。



[総会の様子]

### 令和元年度通常総会を開催

### ～あきた食品振興プラザ～

6月20日(木)、秋田市のアキタパークホテルにおいて、あきた食品振興プラザ(1号会員14名、2号会員77名、賛助会員17名、佐藤正明会長)の通常総会が開催され、会員等25名が出席しました。総会では、平成30年度事業報告書及び収支決算のほか、全号議案が満場一致で承認・可決されました。

なお、理事2名が、所属団体代表者の変更に伴い補充となり、新しく次の方々を選任されました。

秋田県味噌醤油工業協同組合

理事長 安藤大輔氏

秋田県農業協同組合連合会秋田県本部

本部長 山田浩幹氏

総会終了後には、関係機関からも多数の出席を得て、商品等開発・改良助成事業実施報告、FOODEX JAPAN 2019実績報告、県外食品事業者の取組事例等の研修会を開催しました。



[総会の様子]



[研修会の様子]

## 新理事長紹介

役員改選により、下記の方々が新理事長に選出されましたので、ご紹介いたします。

大館市御成町南地区商店街振興組合（大館市）  
理事長 阿部 均さん

組合員名：あべ宅建企画  
役 職：代表  
改 選 日：令和元年5月22日

協同組合日専連たかのす（北秋田市）  
理事長 田中 三夫さん

組合員名：有限会社タナカスポーツ  
役 職：代表取締役  
改 選 日：令和元年5月24日

秋田建設中央協同組合（秋田市）  
理事長 加藤 義光さん

組合員名：株式会社加藤組  
役 職：代表取締役社長  
改 選 日：令和元年5月24日

秋田地区合板事業協同組合（秋田市）  
理事長 三浦 智さん

組合員名：秋田プライウッド株式会社  
役 職：常務取締役  
改 選 日：令和元年5月27日

秋田県素材生産流通協同組合（秋田市）  
理事長 山田 一成さん

組合員名：有限会社山田造材部  
役 職：代表取締役  
改 選 日：令和元年5月28日

秋田県味噌醤油工業協同組合（秋田市）  
理事長 安藤 大輔さん

組合員名：株式会社安藤醸造  
役 職：代表取締役社長  
改 選 日：令和元年5月29日

能代山本繊維協同組合（能代市）  
理事長 光田 悠紀男さん

組合員名：株式会社秋田サン縫製  
役 職：代表取締役  
改 選 日：令和元年5月30日

### －会員組合の皆様へ－

本コーナーでは、会員組合の理事長交代について紹介しております。新しい理事長が選出された場合は、本会 総務企画課（☎018-863-8701）までお知らせください。

## インフォメーション

### 「賃金引上げ等の実態に関する調査」にご協力ください

（厚生労働省）

厚生労働省では、「令和元年賃金引上げ等の実態に関する調査」を実施します。

この調査は、民間企業における賃金・賞与の改定額、改定率、賃金・賞与の改定方法、改定に至るまでの経緯等を把握することを目的として、主要産業に属する会社組織の民間企業で、製造業及び卸売業、小売業については常用労働者30人以上、その他の産業については常用労働者100人以上を雇用する企業のうちから産業別及び企業規模別に選定した約3,500企業を対象とし、毎年1月から12月までの1年間の常用

労働者の賃金改定状況について調査するものです。

調査の結果は、最低賃金決定のための中央最低賃金審議会（目安に関する小委員会）の審議や、労働経済白書をはじめとする賃金分析等において広く活用されているほか、社会的関心も高く、非常に重要な調査となっております。

対象になった企業におかれましては、調査の趣旨、重要性をご理解いただき、何卒調査にご協力いただきますようお願い申し上げます。

『改革・改善』

# 千代田興業株式会社

代表取締役社長 藤澤 正義

本社・工場：秋田市川尻町字大川反 170-49

TEL 018(864)6200(代)

建設事業部：秋田市川尻町字大川反 170-19

TEL 018(888)3666

URL：<http://www.k-chiyoda.jp>

官公需適格組合

『カデル』

## 秋田管工事業協同組合

理事長 本 多 秀 文

副理事長 谷 藤 健 二

” 太 田 博 之

秋田市山王臨海町3番18号

☎018(862)6161/FAX 018(824)5685



## トワニー秋田

通商産業大臣認可50産第1784号

全日本葬祭業協同組合連合会加盟

### 秋田県葬祭業協同組合

〒014-0001 大仙市花館字常保寺91-3

TEL 0187-86-3530 FAX 0187-86-3531

ホームページ <http://www.towany.com>

葬祭・仏壇・仏具のご用命は

組合加盟店へどうぞ

## 損害保険・生命保険

保険と暮らしの相談センター



AKITA HOKEN

株式会社 **アキタ保険**



対象業務：損害保険代理業務  
生命保険代理業務

本 社

〒010-0951 秋田県秋田市山王6丁目5-9

TEL 018-864-6921 FAX 018-864-6922

URL <https://www.akitahoken.co.jp>

フレスポ本荘店

〒015-0011 秋田県由利本荘市石脇字田頭141-1

TEL 0184-24-5511 FAX 0184-24-5512

県南事業所 (ISO9001認証については準備中)

〒019-0529 秋田県横手市十文字町街道下88-9

TEL 0182-23-5145 FAX 0182-23-5146



## 秋田駅直結のベストロケーション

ご宿泊・ご婚礼・ご宴会・レストラン・バーなど  
あらゆるリクエストにお応えいたします。

**HOTEL METROPOLITAN** AKITA JR-EAST

〒010-8530 秋田市中通七丁目 2-1  
TEL.018-831-2222  
<http://www.metro-akita.jp/>

保険とリース、相続・事業承継のご相談はお気軽にどうぞ!!



保険&  
リース

株式会社

## 北日本ベストサポート

URL <http://www.knbs.jp>

本社 〒010-0967 秋田県秋田市高陽幸町8番17号

TEL.018-883-1888 FAX.018-883-1822

県南営業部 TEL.0187-66-3622

酒田支店

TEL.0234-75-3370

能代東支店 TEL.0185-58-2116

For Earth, For Life  
Kubota

Hello, my Smile

陽菜 Smile  
ハルナ



詳しい製品情報はこちらのQRコードから!

株式会社 秋田クボタ

〒011-0901 秋田市寺内字神屋敷295-38  
Tel: 018-845-2121 Fax: 018-845-6600

株式会社

八幡平貨物



一般区域貨物自動車運送  
原木・木材の伐出及び仕入・販売

秋田県鹿角市八幡平字谷内下毛平116-12  
TEL 0186-34-2011  
FAX 0186-34-2013

商工中金は、経営の総合支援パートナーへ。

01.

全国ネットワーク支援

47都道府県に広がる店舗網や7万社以上のお客さまとのリレーションを活かして、中小企業間の連携をサポートします。

02.

組合支援

組合運営のフォローや補助金等の情報提供、ご融資まで、中小企業組合の活動を情報と金融で継続的にサポートします。

03.

海外展開支援

海外拠点や現地の政府機関、提携金融機関とのネットワークを活かして、中小企業の海外進出を継続的にサポートします。

秋田支店 018(833)8531 〒010-0001 秋田市中通2-4-19



人を思う。未来を思う。

商工中金

2019  
7  
Jul

中小企業あきた

令和元年7月1日発行 (毎月1日発行) 第710号

発行/秋田県中小企業団体中央会 〒010-0923 秋田市旭北錦町1-47 ☎018-863-8701 FAX 018-865-1009

印刷/秋田活版印刷(株)

定価280円